

УДК 811.111 (410)342

DOI: [https://doi.org/10.18524/2307-4604.2019.2\(43\).186244](https://doi.org/10.18524/2307-4604.2019.2(43).186244)

МЕЛОДІЙНІ ТА ЧАСТОТНІ ОСОБЛИВОСТІ МОВЛЕННЯ ЖИТЕЛІВ ЛАНКАШИРУ

Кравець Г. Б.

старший викладач,

Національний університет «Одеська морська академія»

ORCHID 0000-0003-2388-4606

Коблік В. В.

старший викладач,

Національний університет «Одеська морська академія»

ORCHID 0000-0001-8508-6226

Цинова М. В.

кандидат історичних наук, доцент,

Національний університет «Одеська морська академія»

ORCHID 0000-0003-2633-8416

Статтю присвячено вивченню мелодійних та частотних характеристик мовлення жителів Ланкаширу. Ланкаширський діалект є негомогенним діалектом англійської мови, адже включає в себе значну кількість різних субдіалектів. Ланкаширський діалект має тривалу історію та вирізняється особливостями вокалізму та консонантизму, які проявляються у монофтонгізації дифтонгів, подовженні монофтонгів, елізії, фрикативізації та глоталізації приголосних. Дослідження проводилось із урахуванням гендерного та вікового факторів. Інформантів було поділено на 2 гендерні та 2 вікові групи, а саме: 25–40 років і старші за 40 років. Методом перцептивного аналізу досліджено такі мелодійні особливості мовлення, як рух у передтермінальній та ядровій частинах синтагми, а також номенклатура і частотність вживання шкал та термінальних тонів. Інструментальний аналіз уможливив визначення таких параметрів, як максимальні (F_{max}), мінімальні (F_{min}) значення ЧОТ синтагми, а також діапазон ЧОТ (F_d) шкал та ядрових тонів. Встановлено, що просодичними маркерами ланкаширського діалекту є спадні, рівні та ковзні шкали, а також спадні і рівні термінальні тони. До гендерних особливостей мовлення можна віднести розширення діапазону ЧОТ у шкалі та термінальному тоні, більшу кількість складних і складених термінальних тонів у жіночому мовленні.

Ключові слова: перцептивний аналіз, інструментальний аналіз, частотні характеристики, діалект, термінальний тон, шкала.

МЕЛОДИЧЕСКИЕ И ЧАСТОТНЫЕ ОСОБЕННОСТИ РЕЧИ ЖИТЕЛЕЙ ЛАНКАШИРА

Кравець Г. Б.

старший преподаватель,

Национальный университет «Одесская морская академия»

Коблик В. В.

старший преподаватель,

Национальный университет «Одесская морская академия»

Цинова М. В.

кандидат исторических наук, доцент,

Национальный университет «Одесская морская академия»

Статья посвящена изучению мелодических и частотных характеристик речи жителей Ланкашира. Ланкаширский диалект является негомогенным диалектом английского

языка, так как включает в себя значительное количество различных субдиалектов. Ланкаширский диалект имеет длительную историю и отличается особенностями вокализма и консонантизма, которые проявляются в монофтонгизации дифтонгов, удлинении монофтонгов, элизии, фрикативизации и глотталидации согласных. Исследование проводилось с учетом гендерного и возрастного факторов. Информанты были разделены на 2 гендерные и 2 возрастные группы, а именно: 25–40 лет и старше 40 лет. Методом перцептивного анализа исследованы такие мелодические особенности речи, как движение в предтерминальной и ядерной частях синтагмы, а также номенклатура и частотность употребления шкал и терминальных тонов. Инструментальный анализ включал в себя исследование максимальных (F_{max}) и минимальных (F_{min}) значений ЧОТ синтагмы, а также диапазона ЧОТ (F_{Δ}) шкал и ядерных тонов. Установлено, что просодическими маркерами ланкаширского диалекта являются нисходящие, ровные и скользящие шкалы, а также нисходящие и ровные терминальные тоны. К гендерным особенностям речи можно отнести расширение диапазона ЧОТ в шкале и терминальном тоне, большее количество сложных и составных терминальных тонов в женской речи.

Ключевые слова: перцептивный анализ, инструментальный анализ, частотные характеристики, диалект, терминальный тон, шкала.

MELODIC AND PITCH PECULIARITIES OF LANCASHIRE DIALECT SPEECH

Kravets H.

senior lecturer,

National University “Odessa Maritime Academy”

Koblik V.

senior lecturer,

National University “Odessa Maritime Academy”

Tsynova M.

candidate of historical sciences, associate professor,

National University “Odessa Maritime Academy”

The article is devoted to the study of melodic and pitch peculiarities of the speech of the residents of Lancashire. The Lancashire dialect is an inhomogeneous dialect of English, since it includes a significant number of different subdialects. The Lancashire dialect has a long history and is distinguished by the features of vocalism and consonantism which are manifested in the monophthongization of diphthongs, the lengthening of monophthongs, the glottalization of consonants, elision and fricativity. Gender and age factors are taken into account. The informants are divided into 2 gender and 2 age groups, namely: 25 – 40 years old and over 40 years old. Using the method of perceptual analysis, such melodic features of speech, as the movement in the preterminal and nuclear parts of a syntagma, as well as the nomenclature and frequency of the usage of scales and terminal tones, are investigated. Instrumental analysis includes the study of the maximum (F_{max}) and minimum (F_{min}) values of the frequency, as well as the frequency range (F_{Δ}) of scales and nuclear tones. It is stated that the prosodic markers of the Lancashire dialect are descending, level and sliding scales, as well as descending and level terminal tones. The gender features of speech include the widening of the frequency range in scales and terminal tones, a greater number of complex and compound terminal tones in the female speech.

Key words: perceptual analysis, instrumental analysis, pitch characteristics, dialect, terminal tone, scale.

Вступ

Характер розвитку сучасного соціуму та невпинний процес глобалізації потребує підвищеної уваги до вивчення регіонального мовлення.

Попри активний розвиток соціолінгвістичного напрямку, діалектологічних та фонетичних студій, мовлення мешканців окремих регіонів Великої Британії залишається недостатньо вивченим.

Класифікація діалектів у сучасній Великій Британії має складну багатосхідчасту систему. Хиткі й розпливчасті межі вживання діалектів, що утворюють мовний континуум, не збігаються з кордонами графств, а в межах одного графства можуть виділятися кілька діалектних областей чи зон. Саме тому для зручності опису й аналізу сучасних діалектних підсистем дослідники-діалектологи проводять умовні межі в місцях найбільш різкого розмежування діалектних рис і ознак (Trudgill 1999, 6 – 7).

Британський лінгвіст П. Традгіл (Trudgill 1999) зазначає, що ланкаширський діалект (Lanck) належить до групи північних діалектів англійської мови, а саме – до групи діалектів центрального Ланкаширу (Central Lancashire).

Історично в Ланкаширі склалися два великих діалекти, що належали до двох груп англійських діалектів: діалект Західного Мідленду на півдні і південно-західний діалект, яким говорили в північній частині графства. Спочатку межа між частинами графства, де розмовляли цими двома діалектами, практично збігалася з кордоном між Мерсією та Нортумбрією. Південний діалект формувався під впливом агломерацій Ліверпуля і Манчестера, а діалект, яким спілкуються в Furness (Фернес), Barrow (Барроу) і Ulverston (Ульверстон), має багато спільного з Cumbrian (камбрійским діалектом). Наразі відбувається зміщення кордону між діалектами на північ. Крім того, ланкаширський діалект варіюється в межах території одного графства з просуванням умовних кордонів в сторону сусідніх графств. Він включає в себе значну кількість різних субдіалектів, що співіснують на території між річкою Мерсі і долиною річки Лун (Trudgill 2000).

У вітчизняних та закордонних наукових розвідках ланкаширський діалект є детально описаним на сегментному (Beal 2004; Beal 2008; Chambers 1998; Kul 2017; Watson 2006) та граматичному (Dembry 2011) рівнях, досліджено історичні та соціокультурні особливості ареалу його розповсюдження (Freethy 2002; Wales 2009). Утім, вивчення просодичних особливостей діалекту потребує більшої уваги.

На сегментному рівні діалект характеризується певними особливостями вокалізму:

1) вимовлянням широкого монофтонгу переднього ряду [æ] як довгого монофтонгу [a:];

2) монофтонгізацією дифтонгів [ɔʊ] та [aɪ], а також заміною їх у мовленні довгими монофтонгами [ɔ:] та [i:];

3) заміною монофтонгу середнього ряду низького підйому вузького різновиду [ʌ] на короткий монофтонг [ʊ];

4) подовженням монофтонгу [ʊ] у словах типу *book, look, took* та ін. (Wells 1982).

До особливостей консонантизму належать:

1) редукція означеного артикля *the* до глухого апікально-альвеолярного [t̚] або глотального змичного [ʔ], що є характерною рисою більшості північних діалектів Англії, наприклад, йоркширського діалекту;

2) елізія приголосних [t] та [d];

3) ротичність, що є особливістю діалектів графства Ланкашир, хоча, на думку Дж. Уелса, мовлення жителів великих урбаністичних центрів є неротичним (Kul 2017);

4) фрикативізація та глоталізація;

5) // вокалізація (Kul 2017).

Об'єктом статті є мовлення мешканців графства Ланкашир на півночі Англії.

Предметом статті є просодичні мелодійні та частотні особливості мовлення мешканців Ланкаширу.

Метою роботи є визначення просодичних особливостей мовлення жителів Ланкаширу з урахуванням їх гендерної та вікової належності.

Відповідно до мети у процесі дослідження було вирішено такі **завдання**: 1) встановлено номенклатуру основних шкал та термінальних тонів у мовленні жителів Ланкаширу; 2) проаналізовано частотні особливості у фразах та окремих синтагмах; 3) визначено спільні та відмінні просодичні особливості мовлення у межах досліджуваних гендерних та вікових груп.

Матеріалом дослідження слугували аудіозаписи спонтанного мовлення 8 мешканців Ланкаширу (записи International Dialects of English Archive та Millennium Memory Bank). Загальна тривалість аудіозаписів склала 32 хвилини. Загальна кількість реалізацій у корпусі дослідження – 8 фрагментів текстів запису. Загальна тривалість звучання аудіоматеріалу – 58 хвилин.

Дослідження проводилось у два етапи: 1) **перцептивний** аналіз мовленнєвих відрізків; 2) **інструментальний аналіз** з використанням програмного пакета PRAAT 6.1.05 (Voersma 2019).

Результати та обговорення

Просодія у нашому дослідженні, у слід за британським соціолінгвістом Д. Крісталом (Crystal 2011), розглядається як сукупність таких параметрів: рух висоти основного тону, діапазон висоти тону, паузація, гучність, темп та ритмічність мовлення.

Основною одиницею виступає тональна група або синтагма, під якою, у слід за А. М. Антиповою, розуміємо фонетичну єдність, що виражає єдине смислове ціле в процесі мовлення-думки. У межах синтагми виділяють такі тональні одиниці: передтакт, такт, шкала, ядерний (термінальний) та ядерний тони (Антипова 1979: 26).

Перцептивний аналіз мовлення жителів Ланкаширу уможливив визначення руху основного тону передтермінальної частини синтагми та ядрового тону.

Методом інструментального аналізу послідовно за допомогою програмного пакета PRAAT 6.1.05 визначались такі параметри: максимальні та мінімальні значення ЧОТ (в Гц) у шкалі і ядровому тоні та максимальний діапазон ЧОТ (в Гц).

Дослідження проводилось із урахуванням гендерного та вікового факторів. Інформантів було поділено на 2 гендерні та 2 вікові групи, а саме: 25–40 років та старші за 40 років.

Результати дослідження основних типів шкал представлено у таблиці 1.

Таблиця 1

Частотність уживання основних типів шкал у мовленні мешканців Ланкаширу

Інформанти		Основні шкали (%)						Усього
		Спадна	Рівна	Скандентна	Ковзна	Висхідна	Однонаголошена	
25-40 років	чоловіки	35	24	9	13	11	8	100
	жінки	41	15	12	18	9	5	100
старші за 40 років	чоловіки	42	26	6	10	9	7	100
	жінки	45	18	8	14	13	2	100

За результатами дослідження руху основного тону у передтермінальній частині синтагми виявлено, що найбільш рекурентними у мовленні мешканців Ланкаширу обох вікових груп є спадні та рівні шкали. Спадні шкали превалюють у мовленні жіночої групи інформантів (41 % – у групі «25–40 років» та 45 % – у групі «старші за 40 років»), тоді як рівні шкали – у мовленні чоловічої групи інформантів (24 % – у групі «25–40 років» та 26 % – у групі «старші за 40 років»). Скандентна та ковзна шкала превалюють у жіночому мовленні в обох вікових групах. Висхідна шкала є більш частотною в чоловічому мовленні у групі «25–40 років» та у жіночому мовленні у групі «старші за 40 років».

Розглядаючи особливості вживання термінальних тонів з урахуванням гендерної та вікової належності мешканців Ланкаширу (табл. 2), слід зауважити, що в жіночому мовленні превалюють спадні термінальні тони (38% – у групі «25–40 років» та 55 % – у групі «старші за 40 років»).

Таблиця 2

Частотність уживання основних видів термінальних тонів у мовленні мешканців Ланкаширу

Інформанти		Основні термінальні тони (%)					Складені термінальні тони
		С (\)	В (/)	Р (–)	СВ (V)	ВС (Λ)	
25-40 років	чоловіки	32	12	37	9	6	4
	жінки	38	16	22	11	8	5
старші за 40 років	чоловіки	47	16	20	4	6	7
	жінки	55	9	15	8	8	5

Термінальні тони:

С – спадний; В – висхідний; Р – рівний; СВ – спадно-висхідний; ВС – висхідно-спадний.

Рівний термінальний тон маркує мовлення представників чоловічої групи інформантів в обох вікових групах. Наявність великої кількості рівних шкал та термінальних тонів у мовленні носіїв ланкаширського діалекту підтверджує загально англійську тенденцію вирівнювання мелодійного контуру в діалектному мовленні (Шевченко 1990: 39). Висхідний термінальний

тон є частотнішим у жіночому мовленні у віковій групі «25–40 років» та у чоловічому мовленні у віковій групі «старші за 40 років». Менший відсоток мають складні термінальні тони. Слід зауважити, що жіноче мовлення є більш емоційно забарвленим, про що свідчить вищий відсоток використання складних термінальних тонів. Наймеш вживаними у мовленні мешканців Ланкаширу є складені термінальні тони.

За результатами дослідження (табл. 3) гендерної та вікової специфіки діапазону ЧОТ у двох позиціях контуру, а саме у шкалі ($F_{\Delta \text{ шкали}}$) та у термінальному тоні ($F_{\Delta \text{ терм. тону}}$), найширший діапазон ЧОТ є характерним для мовлення жіночої групи інформантів вікової групи «25–40 років» ($F_{\Delta \text{ шкали}} = 137$ Гц та $F_{\Delta \text{ терм. тону}} = 128$ Гц), тоді як найвужчі показники маркують мовлення чоловіків старших за 40 років ($F_{\Delta \text{ шкали}} = 67$ Гц та $F_{\Delta \text{ терм. тону}} = 74$ Гц). Лише в мовленні однієї групи інформантів, а саме у жінок 25–40 років частотний діапазон шкали перевищує частотний діапазон термінального тону.

Таблиця 3

Гендерна та вікова специфіка діапазону ЧОТ у мовленні мешканців Ланкаширу

Інформанти		Діапазон ЧОТ (Гц)	
		$F_{\Delta \text{ шкали}}$	$F_{\Delta \text{ терм. тону}}$
25-40 років	чоловіки	112	118
	жінки	137	128
старші за 40 років	чоловіки	67	74
	жінки	78	99

Проілюструємо вищезазначені особливості інтонограмами фраз із спонтанного мовлення мешканців Ланкаширу (рис. 1 – рис. 3).

На рис. 1 представлено інтонограму фрази, вилученої із монологу інженера з містечка Уіган:

I'm the second son of a typical working-class family mostly made up of colliery workers.

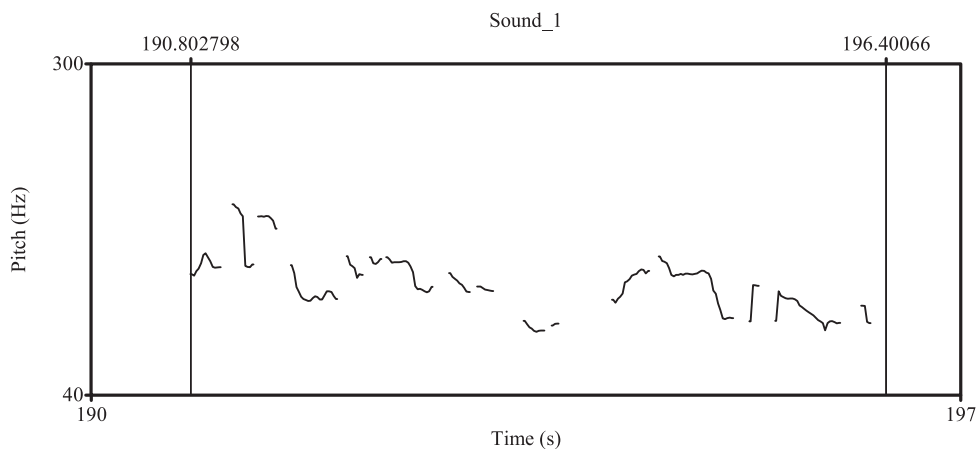


Рис. 1. Інтонограма вищенаведеної фрази

Вилучена фраза складається з двох синтагм. Для обох характерним є спадний рух шкали. Першу синтагму оформлено спадно-висхідним термінальними тоном, а другу – спадним. У першій синтагмі $F_{\Delta \text{шкали}}$ складає 75 Гц, а $F_{\Delta \text{терм. тону}}$ становить 40 Гц. У другій синтагмі $F_{\Delta \text{шкали}}$ складає 55 Гц, а $F_{\Delta \text{терм. тону}}$ становить 42 Гц.

Нижче наведено інтонограму уривку, вилученого з мовлення жінки-терапевта з Ланкаширу (рис. 2, рис. 3):

In later years I found that when, when I was mixing with people from these places when I talked about a barmcake, they would they would be talking about a muffin or an oven bottom. And a barmcake to me was, um, something similar to a burger bun, made out of dough, quite a light, light kind of dough...

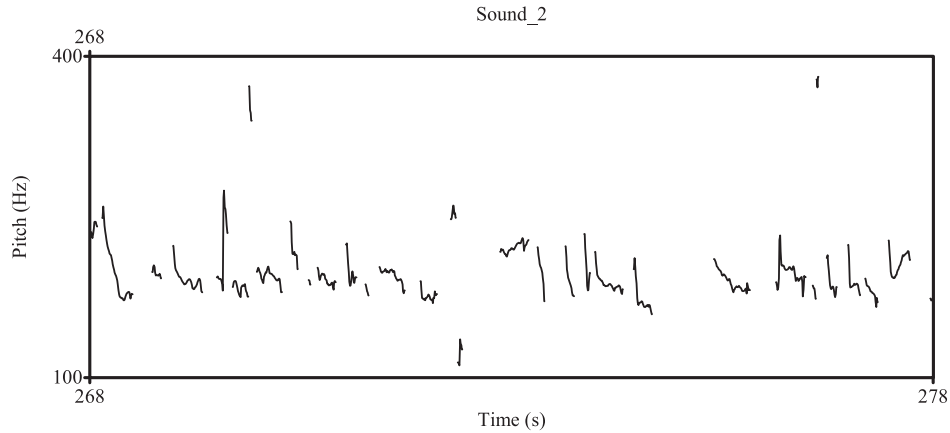


Рис. 2. Інтонограма вищенаведеної фрази

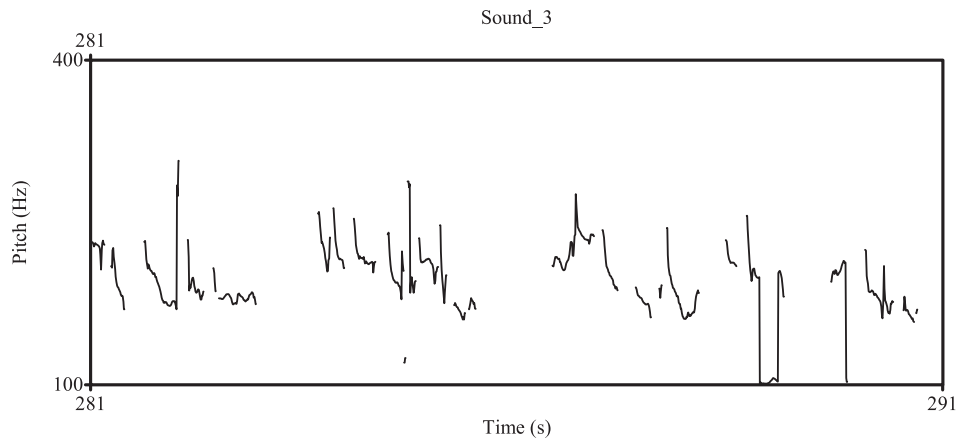


Рис. 3. Інтонограма вищенаведеної фрази

У порівнянні з чоловічим мовленням, наведений уривок жіночого мовлення реалізовано у ширшому діапазоні як шкали, так і ядрового тону. На рис. 2, рис. 3 унаочнено приклад використання ковзних шкал у поєднанні з високим спадним та спадно-висхідним термінальними тонами. Середній діапазон ЧОТ синтагм, представлених на рис. 2, рис. 3, варіюється у межах 120 – 143 Гц, що свідчить про підвищену емоційність мовлення інформанта.

Висновки

Підсумовуючи досліджене, доходимо висновку, що просодичне оформлення мовлення жителів Ланкаширу характеризується превалюванням спадних, рівних та ковзних шкал, а також спадних та рівних термінальних тонів. До гендерних особливостей мовлення можна віднести розширення діапазону ЧОТ у шкалі та термінальному тоні, більшу кількість складних та складених термінальних тонів у жіночому мовленні. Мовлення інформантів старшої вікової групи марковано більшою кількістю спадних та рівних шкал, спадних термінальних тонів, вужчим діапазоном ЧОТ як шкал, так і термінальних тонів.

Перспективним вважаємо вивчення кореляції темпоральних характеристик та особливостей інтенсивності із частотними параметрами мовлення жителів Ланкаширу.

Список літератури

- Антипова А. М. Система речевой интонации. М.: «Высшая школа», 1979. 131 с.
- Шевченко Т. И. Социальная дифференциация английского произношения. М.: «Высшая школа», 1990. 144 с.
- Beal J. C. English Dialects in the North of England: Phonology // Kortman B., Upton C. (eds.), *Varieties of English. The British Isles*, Berlin: Mouton de Gruyter, 2008. Vol. I. P. 122 – 144.
- Beal J. C. The Phonology of English Dialects in the North of England // In Bernd Kortmann and E. W. Schneider (eds.), *A Handbook of Varieties of English, Volume I*. Berlin: Mouton de Gruyter, 2004. P. 113–133.
- Boersma P., Weenink D. Praat: Doing Phonetics by Computer [Computer program], version 6.1.05. URL: <https://www.fon.hum.uva.nl/praat/>.
- Chambers J. K., Trudgill P. *Dialectology*. Cambridge: Cambridge University Press, 1998. 201 p.
- Crystal D. *Prosodic Systems and Intonation in English*. Cambridge: Cambridge University Press, 2011. 390 p.
- Dembry C. *Lancashire Dialect Grammar: A Corpus-based Approach*. Lancaster University. A Thesis Submitted to Lancaster University for the Degree of Doctor of Philosophy in the Faculty of Arts and Social Sciences. Lancaster University, 2011. 230 p.
- Freethy R., Scollins R. *Lankie Twang (Local Dialect)*. Newbury: Countryside Books, 2002. 96 p.
- Kul M. Lancashire and RP: A Comparison of Processes of Connected Speech // *Socjolingwistyka XXXI*. Adam Mickiewicz University. Poznań, 2017. P. 51–70. <http://dx.doi.org/10.17651/SOCJOLING.31.4>
- Trudgill P. *The Dialects of England*. London: Wiley-Blackwell, 1999. 168 p.
- Trudgill P. The Sociolinguistics of Modern RP // *Studia Anglica Posnaniensia*. Poznan: Uniwersytet im. Adama Mickiewicza, 2001. Vol. 36. P. 3–13. URL: <http://www.phon.ucl.ac.uk/home/estuary/trudgill.htm>.
- Wales K. *Northern English: A Social and Cultural History*. Cambridge: Cambridge University Press, 2009. 276 p.
- Watson K. Phonological resistance and innovation in the North-West of England // *English Today*, 2006. 22(2). P. 55–61.
- Wells J. C. *Accents of English / J. C. Wells*. L.: CUP, 1982. Vol. 2: The British Isles. 465 p.

References

- Antipova, A. M. (1979). *Sistema rechevoj intonacii*. M.: "Vysshaja shkola".
- Shevchenko, T. I. (1990). *Social'naja differenciacija anglijskogo proiznoshenija*. M.: "Vysshaja shkola".
- Beal, J. C. (2008). *English Dialects in the North of England: Phonology*. In Kortman B., Upton C. (eds.), *Varieties of English. The British Isles*, Berlin: Mouton de Gruyter, Vol. I., 122 –144.
- Beal, J. C. (2004). *The Phonology of English Dialects in the North of England*. In Bernd

Kortmann and E. W. Schneider (eds.) (A Handbook of varieties of English), Vol. I. Berlin: Mouton de Gruyter, 113 – 133.

Boersma, P. and Weenink, D. Praat: doing phonetics by computer [Computer program], version 6.1.05. – Mode of Access: <https://www.fon.hum.uva.nl/praat/>

Chambers, J. K. And Trudgill, P. (1998). Dialectology. Cambridge: Cambridge University Press.

Crystal, D. (2011). Prosodic Systems and Intonation in English. Cambridge: Cambridge University Press.

Dembry, C. (2011). Lancashire dialect grammar: a corpus-based approach. Lancaster University. A thesis submitted to Lancaster University for the degree of Doctor of Philosophy in the Faculty of Arts and Social Sciences. Lancaster University.

Freethy, R. And Scollins, R. (2002). Lankie Twang (Local Dialect). Newbury: Countryside Books.

Kul, M. (2017). Lancashire and RP: A Comparison Of Processes Of Connected Speech. Socjolingwistyka XXXI. Adam Mickiewicz University. Poznań, 51 – 70. <http://dx.doi.org/10.17651/SOCJOLING.31.4>

Trudgill, P. (1999). The Dialects of England. London: Wiley-Blackwell.

Trudgill, P. (2001). The Sociolinguistics of Modern RP. Studia Anglica Posnaniensia. Poznan: Uniwersytet im. Adama Mickiewicza, Vol. 36, 3 – 13. – Mode of Access: <http://www.phon.ucl.ac.uk/home/estuary/trudgill.htm>.

Wales, K. (2009). Northern English: A Social and Cultural History. Cambridge: Cambridge University Press.

Watson, K. (2006). Phonological resistance and innovation in the North-West of England. English Today, 22(2), 55 – 61.

Wells, J. C. (1982). Accents of English. L.: CUP, Vol. 2: The British Isles.

Стаття надійшла до редакції 2.11.2019 року